

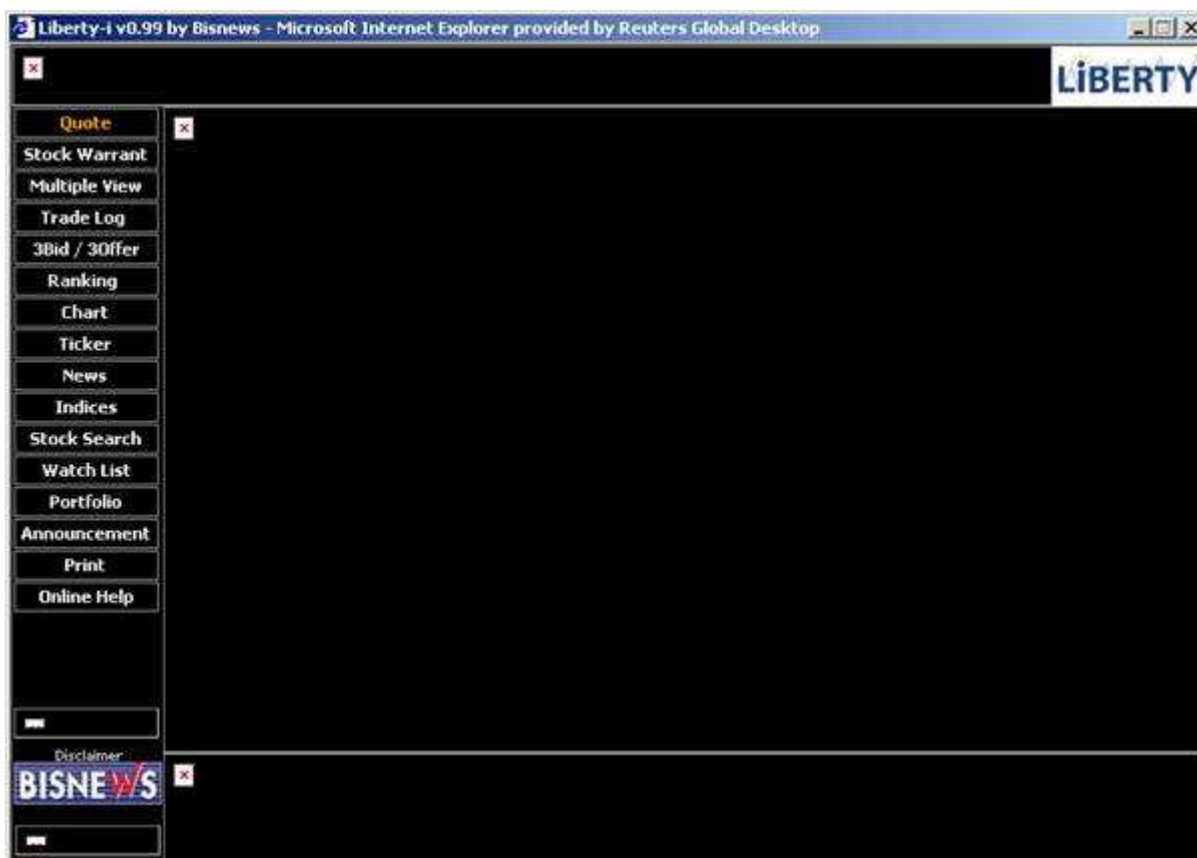
วิธีแก้ไขปัญหาเบื้องต้น (Troubleshooting)

ถ้าท่านไม่สามารถ logon เพื่อใช้งาน Liberty ได้ กรุณาตรวจสอบข้อมูลดังต่อไปนี้

1. ท่านได้ติดตั้ง **Microsoft Java Virtual Machine** ในคอมพิวเตอร์ของท่านหรือยัง ท่านสามารถตรวจสอบได้โดยไปที่ **"How to Check if You Already Have Microsoft Java Virtual Machine"** หน้า 5
2. ท่านได้เลือก **Microsoft Java Virtual Machine** เป็น **default** เมื่อใช้งาน Internet Explorer หรือไม่ ท่านสามารถตรวจสอบได้โดยไปที่ **"How to Set Microsoft Java Virtual Machine as a Default"** หน้า 12
3. โปรแกรม **Pop-up Blocker** ในคอมพิวเตอร์ของท่านได้ถูกกำหนดให้รับข้อมูลจาก **liberty.bisnews.com** หรือไม่ ท่านสามารถตรวจสอบได้โดยไปที่ **"Pop-Up Blocker Setting"** หน้า 10

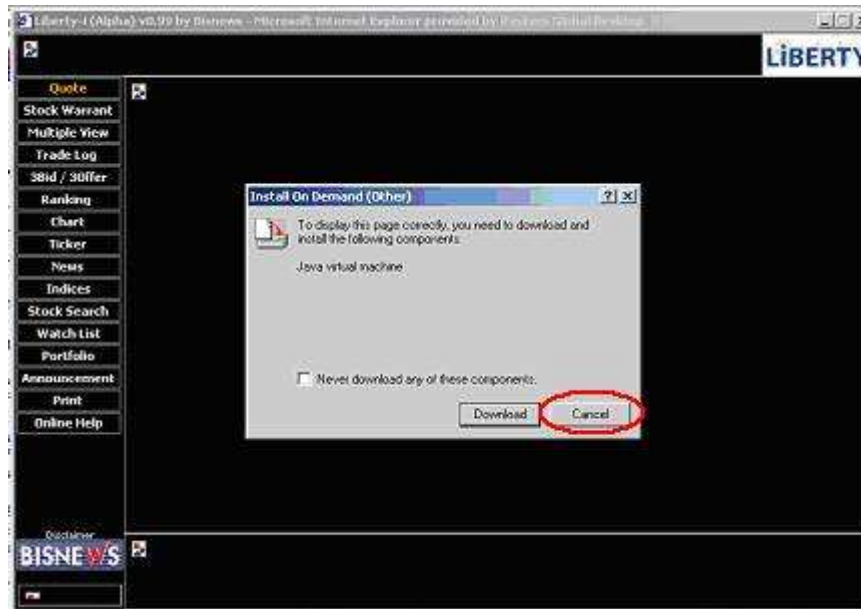
ลักษณะหน้าจอต่างๆ ที่อาจเป็นสาเหตุให้ท่านไม่สามารถใช้งาน Liberty ได้

1. ถ้าหน้าจอดังนี้ปรากฏหมายความว่า ท่านยังไม่ได้ติดตั้ง **Microsoft Java Virtual Machine** ในคอมพิวเตอร์ของท่าน



วิธีแก้ไขปัญหา

- ติดตั้ง **Microsoft Java Virtual Machine** ทั้งนี้ท่านสามารถทำการติดตั้งได้ด้วยตนเอง โดยไปที่ **"วิธีการติดตั้ง Microsoft Java Virtual Machine"** หน้า 7
2. ถ้าหน้าจอต่อไปนี้ปรากฏ หมายความว่า ท่านยังไม่ได้ติดตั้งโปรแกรม Java ในคอมพิวเตอร์ของท่าน



วิธีแก้ไขปัญหา

- คลิกปุ่ม **Cancel** จนกว่าหน้าต่าง **Install on Demand** จะหายไป
- ติดตั้ง Microsoft Java Virtual Machine ทั้งนี้ท่านสามารถทำการติดตั้งได้ด้วยตนเอง โดยไปที่ **"วิธีการติดตั้ง Microsoft Java Virtual Machine"** หน้า 7

3. ถ้าหน้าจอต่อไปนี้ปรากฏ หมายความว่า **Sun Java** ถูกกำหนดให้เป็น **Default Java Virtual Machine** ในคอมพิวเตอร์ของท่าน



วิธีแก้ไขปัญหา

- ตรวจสอบว่าท่านได้ติดตั้ง Microsoft Java Virtual Machine ในคอมพิวเตอร์ของท่านหรือยัง ท่านสามารถตรวจสอบได้โดยไปที่ **“วิธีการตรวจสอบว่าท่านได้ติดตั้ง Microsoft Java Virtual Machine ในคอมพิวเตอร์ของท่านแล้ว”** หน้า 5
 - หากพบว่าท่านยังไม่ได้ทำการติดตั้ง ท่านสามารถทำการติดตั้งได้ด้วยตนเอง โดยไปที่ **“วิธีการติดตั้ง Microsoft Java Virtual Machine”** หน้า 7 แล้วตรวจเช็คขั้นตอนในข้อ 2
 - หากท่านพบว่าท่านทำการติดตั้ง Microsoft Java Virtual Machine เรียบร้อยแล้ว ให้ท่านไปยังข้อ 2
- หากท่านได้ทำการติดตั้ง Microsoft Java Virtual Machine ในคอมพิวเตอร์ของท่านเรียบร้อยแล้ว ให้ท่านเลือกให้ Microsoft Java Virtual Machine เป็น default เมื่อใช้งาน Internet Explorer โดยไปที่ **“วิธีเลือกให้ Microsoft Java Virtual Machine เป็น Default เมื่อเรียกใช้งาน Internet Explorer”** หน้า 12

3. ถ้าหน้าจอต่อไปนี้ปรากฏ หมายความว่า ท่านไม่สามารถต่อเชื่อมกับ streaming server ของ Liberty ได้ ด้วยสาเหตุดังต่อไปนี้

- การต่อเชื่อมกับ streaming server อาจถูกปิดกั้นโดย proxy server หรือ firewall หรือ
- Streaming server ไม่สามารถให้ทำการต่อเชื่อมได้ด้วยสาเหตุอื่น



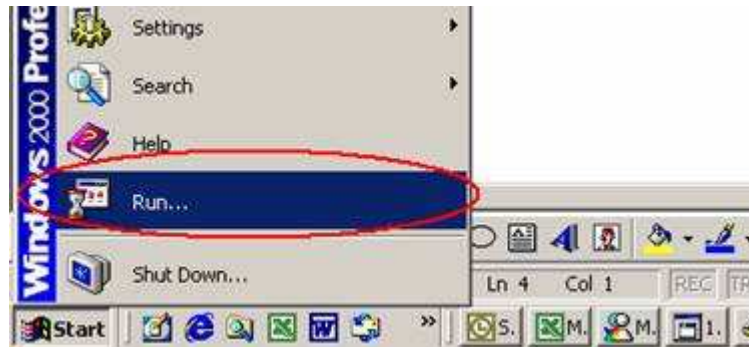
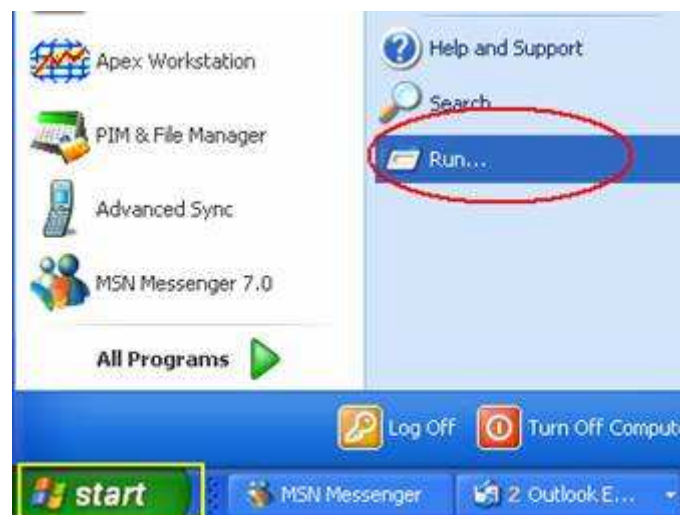
วิธีแก้ไขปัญหา

ติดต่อ ส่วนธุรกรรมอิเล็กทรอนิกส์ บริษัทหลักทรัพย์ เคจีไอ (ประเทศไทย) จำกัด (มหาชน)

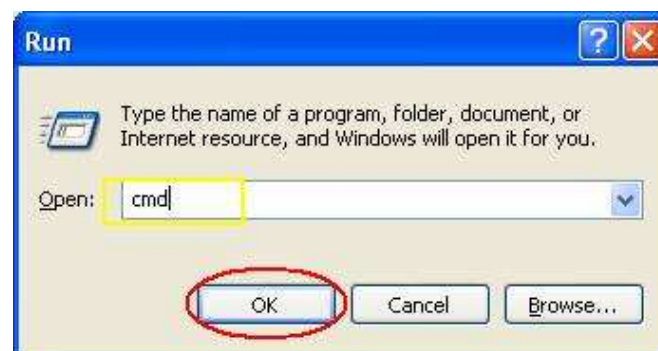
โทร. 02-631-0222 หรือที่อีเมล ebusiness@kgi.co.th

วิธีการตรวจสอบว่าท่านได้ติดตั้ง Microsoft Java Virtual Machine ในคอมพิวเตอร์ของท่านแล้ว

1 . ท่านสามารถตรวจสอบได้ด้วยวิธีดังต่อไปนี้

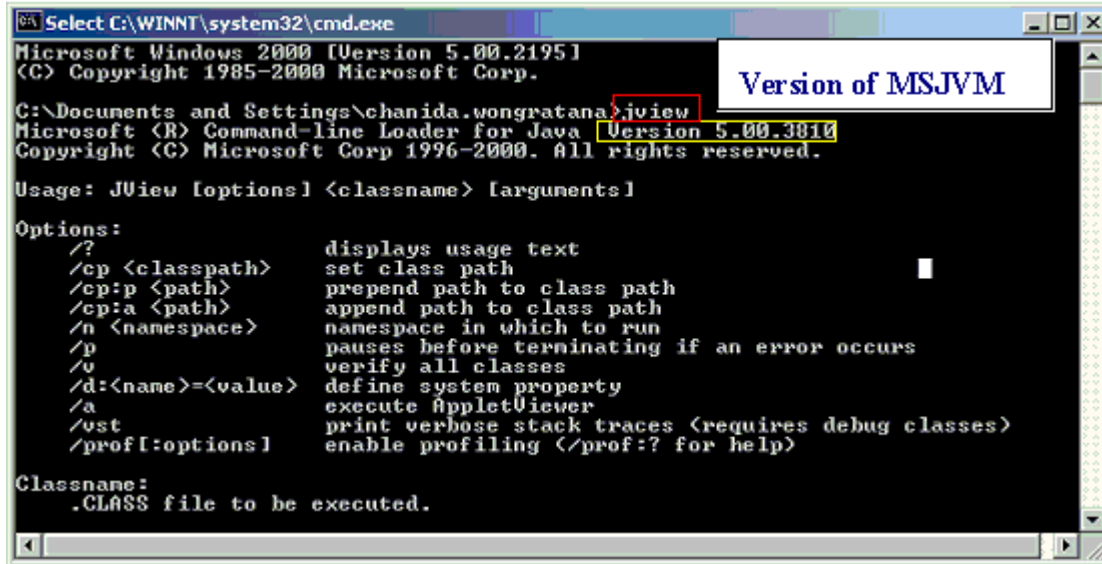
Windows 2000 - คลิกปุ่ม **Start -> Run****Windows XP** – คลิกปุ่ม **Start -> Run**

2. พิมพ์คำสั่ง **cmd** แล้วคลิกปุ่ม **OK**



3. พิมพ์คำสั่ง **jview** แล้วคลิกปุ่ม **Enter**

4. หากได้การแสดงผลดังต่อไปนี้ หมายความว่าท่านได้ทำการติดตั้ง **Microsoft Java Virtual Machine** ในคอมพิวเตอร์ของท่านเรียบร้อยแล้ว



```

Select C:\WINNT\system32\cmd.exe
Microsoft Windows 2000 [Version 5.00.2195]
(C) Copyright 1985-2000 Microsoft Corp.

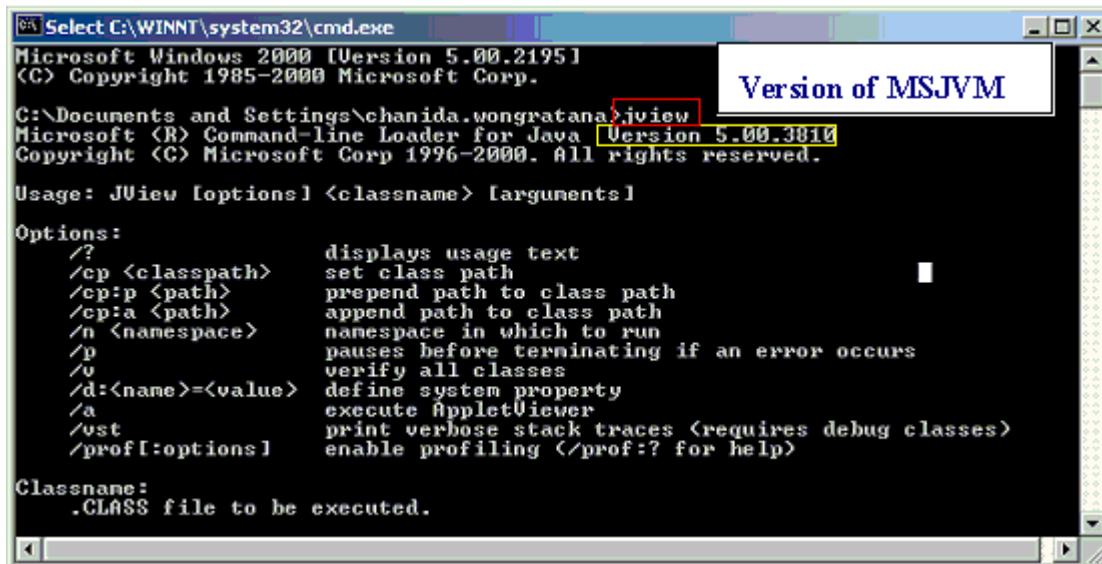
C:\Documents and Settings\chanida.wongratana>jview
Microsoft (R) Command-line Loader for Java Version 5.00.3810
Copyright (C) Microsoft Corp 1996-2000. All rights reserved.

Usage: JView [options] <classname> [arguments]

Options:
/?          displays usage text
/cp <classpath> set class path
/cp:p <path>   prepend path to class path
/cp:a <path>   append path to class path
/n <namespace> namespace in which to run
/p         pauses before terminating if an error occurs
/v         verify all classes
/d:<name>=<value> define system property
/a         execute AppletViewer
/vst      print verbose stack traces (requires debug classes)
/prof[:options] enable profiling (/prof:? for help)

Classname:
.CLASS file to be executed.
    
```

5. หากได้การแสดงผลดังต่อไปนี้ หมายความว่ายังไม่มี **Microsoft Java Virtual Machine** ติดตั้งในคอมพิวเตอร์ของท่าน



```

Select C:\WINNT\system32\cmd.exe
Microsoft Windows 2000 [Version 5.00.2195]
(C) Copyright 1985-2000 Microsoft Corp.

C:\Documents and Settings\chanida.wongratana>jview
Microsoft (R) Command-line Loader for Java Version 5.00.3810
Copyright (C) Microsoft Corp 1996-2000. All rights reserved.

Usage: JView [options] <classname> [arguments]

Options:
/?          displays usage text
/cp <classpath> set class path
/cp:p <path>   prepend path to class path
/cp:a <path>   append path to class path
/n <namespace> namespace in which to run
/p         pauses before terminating if an error occurs
/v         verify all classes
/d:<name>=<value> define system property
/a         execute AppletViewer
/vst      print verbose stack traces (requires debug classes)
/prof[:options] enable profiling (/prof:? for help)

Classname:
.CLASS file to be executed.
    
```

วิธีการติดตั้ง Microsoft Java Virtual Machine

1. ทำการดาวน์โหลดไฟล์โดยพิมพ์ URL ต่อไปนี้

<http://www.bisnews.com/msjvm/msjvm3805.exe>

2. จะมีหน้าต่างดังต่อไปนี้ปรากฏ ให้ท่านคลิกปุ่ม **Open** เพื่อทำการดาวน์โหลดไฟล์

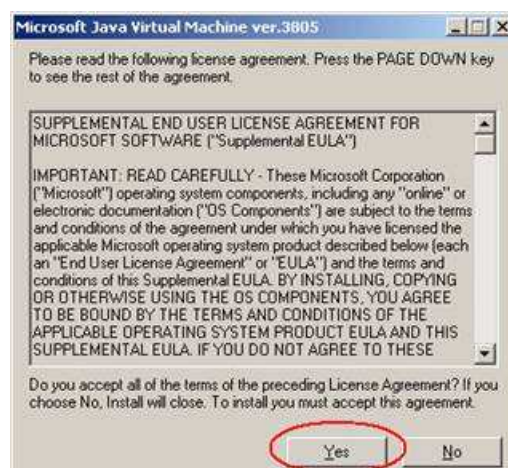


3. รอจนการดาวน์โหลดจบสิ้น และปรากฏหน้าต่างดังต่อไปนี้



4. คลิกปุ่ม **Yes** เพื่อทำการ **install MSJVM version 3805**

5. คลิกปุ่ม **Yes** เพื่อยอมรับ **License Agreement Terms**



6. คลิกปุ่ม **OK** เมื่อปรากฏหน้าต่างดังต่อไปนี้



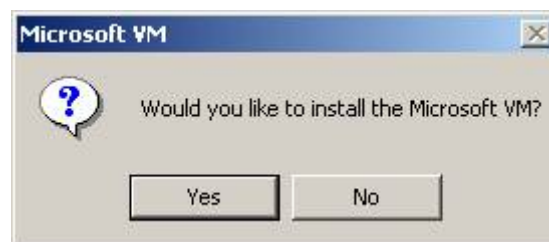
7. ทำการดาวน์โหลดไฟล์โดยพิมพ์ URL ต่อไปนี้

<http://www.bisnews.com/msjvm/msjvm3810.exe>

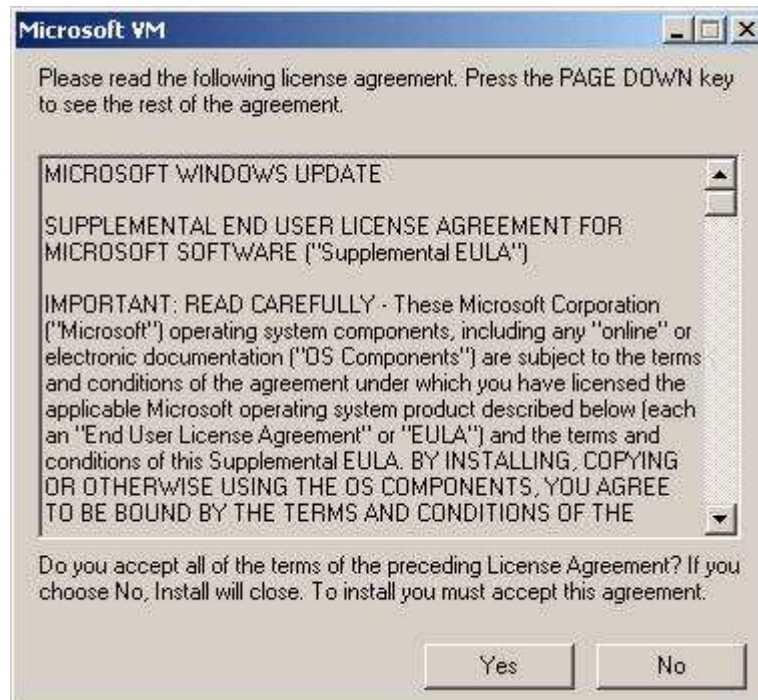
8. จะมีหน้าต่างดังต่อไปนี้ปรากฏ ให้ท่านคลิกปุ่ม **Open** เพื่อทำการดาวน์โหลดไฟล์



9. รอจนการดาวน์โหลดจบสิ้น และปรากฏหน้าต่างดังต่อไปนี้



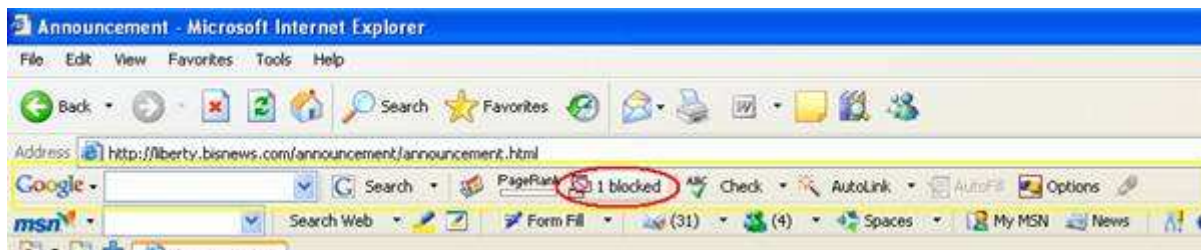
10. คลิกปุ่ม **Yes** เพื่อทำการ **install MSJVM version 3810**

11. คลิกปุ่ม **Yes** เพื่อยอมรับ **License Agreement Terms**12. คลิกปุ่ม **OK** เมื่อปรากฏหน้าต่างดังต่อไปนี้

วิธีกำหนดให้ Pop-Up Blocker สามารถรับข้อมูลจาก <http://liberty.bisnews.com>

Google Toolbar

หากท่านใช้ **Google Toolbar** แล้วไม่สามารถใช้งาน **Liberty** ได้ ให้ท่านทำต่อไปนี้

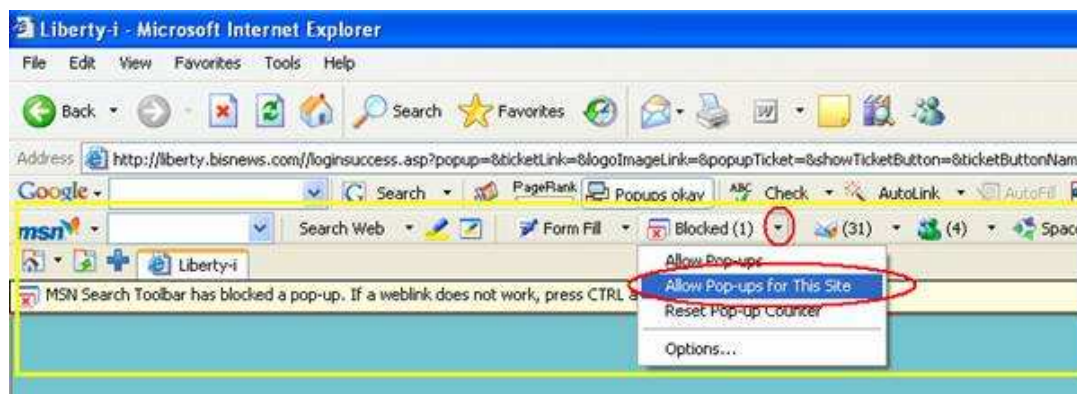


1. คลิกปุ่ม  แล้วปุ่มดังกล่าวจะเปลี่ยนเป็น 

2. ทำการ **re-logout** เพื่อใช้งาน **Liberty** อีกครั้ง

MSN Toolbar

หากท่านใช้ **MSN Toolbar** แล้วไม่สามารถใช้งาน **Liberty** ได้ ให้ท่านทำต่อไปนี้



1. คลิกปุ่ม  จะปรากฏ drop-down menu ให้ท่านเลือก **Allow Pop-ups for This Site** จะปรากฏหน้าต่างดังต่อไปนี้



2. คลิกปุ่ม **OK**

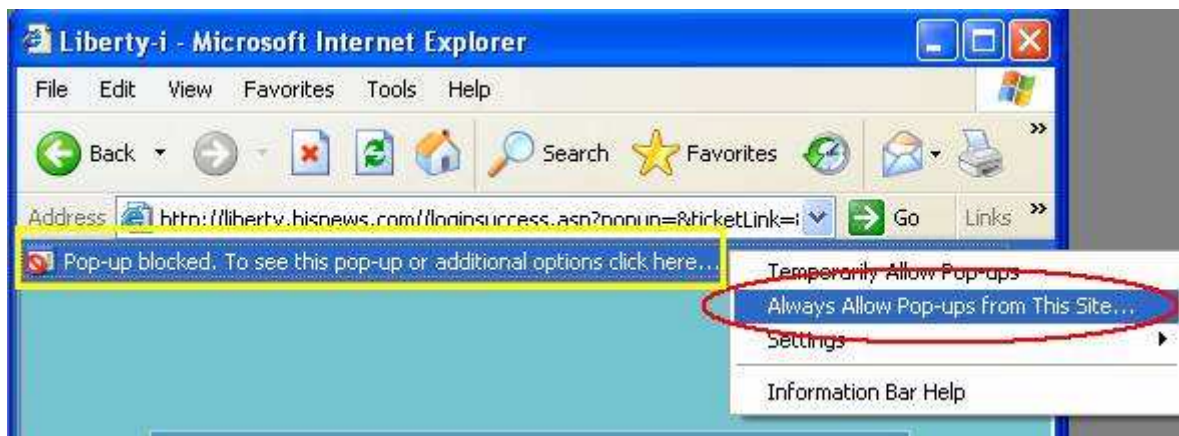
3. ทำการ **re-logout** เพื่อใช้งาน **Liberty** อีกครั้ง

POP-UP Blocker Windows XP Service Pack 2

หากท่านพบว่ามีข้อความดังกล่าวปรากฏ ให้ท่านทำดังต่อไปนี้



1. คลิกที่แถบข้อความดังกล่าว จะปรากฏ **drop-down menu** ให้ท่านเลือก **Always Allow Pop-ups from This Site...**



2. คลิกปุ่ม **Yes** เพื่อให้สามารถรับข้อมูลจาก **Liberty** ได้



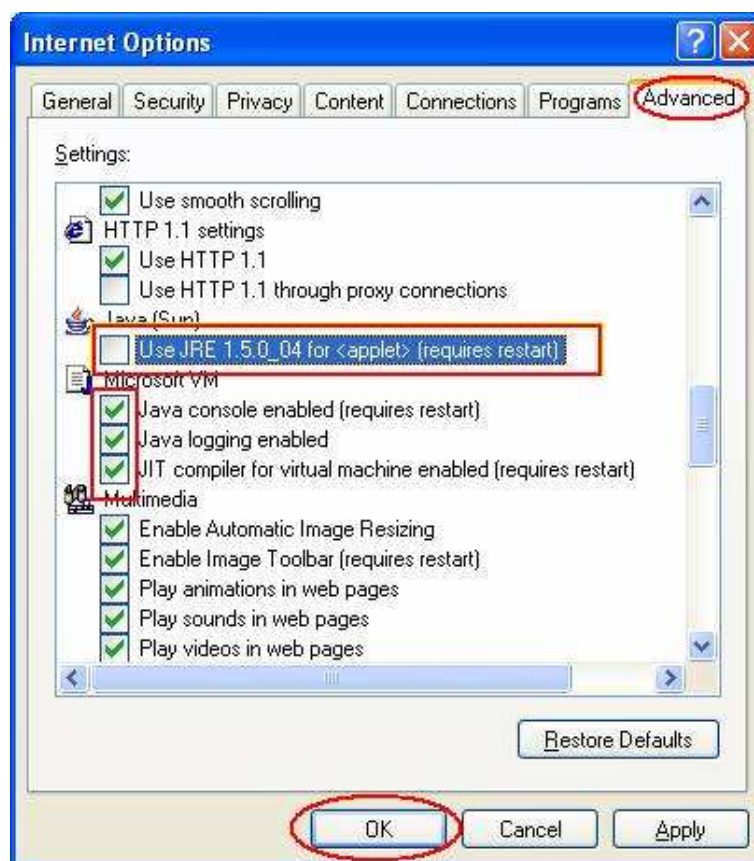
3. ทำการ **re-logon** เพื่อใช้งาน **Liberty** อีกครั้ง

วิธีการเลือกให้ Microsoft Java Virtual Machine เป็น Default เมื่อเรียกใช้งาน Internet Explorer

1. ที่แถบ **Menu Bar** ให้ท่านคลิกปุ่ม **Tool -> Internet Options**



2. เลือกแท็บ **Advanced**



3. ใส่เครื่องหมาย ? ในทุกช่องที่อยู่ภายใต้ **Microsoft VM** และเอาเครื่องหมาย " ? " ออกจากช่อง **Java (Sun)** แล้วคลิกปุ่ม **OK**

4. ปิด **Internet Explorer** แล้วทำการ **re-logout** เพื่อใช้งาน **Liberty** อีกครั้ง

----- จบ -----